



MINISTÉRIO DA DEFESA
COMANDO DA AERONÁUTICA
ESCOLA DE ESPECIALISTAS DE AERONÁUTICA

CÓDIGO DA
PROVA
32

**EXAME DE ADMISSÃO AO ESTÁGIO DE ADAPTAÇÃO
À GRADUAÇÃO DE SARGENTO DA AERONÁUTICA**

EAGS 2023

Gabarito Provisório

**PROVAS DE:
LÍNGUA PORTUGUESA E LABORATÓRIO**

No caso de solicitação de recurso, observar os **itens 6.5** das Instruções Específicas e **18** do Calendário de Eventos (Anexo C da referida instrução).

ESCOLA DE ESPECIALISTAS DE AERONÁUTICA
EAGS 2023 - GABARITO PROVISÓRIO
CÓDIGO 32 - SLB

Português		
01	A	Solicitar recurso dessa questão
02	B	Solicitar recurso dessa questão
03	C	Solicitar recurso dessa questão
04	A	Solicitar recurso dessa questão
05	A	Solicitar recurso dessa questão
06	B	Solicitar recurso dessa questão
07	D	Solicitar recurso dessa questão
08	C	Solicitar recurso dessa questão
09	D	Solicitar recurso dessa questão
10	D	Solicitar recurso dessa questão
11	A	Solicitar recurso dessa questão
12	D	Solicitar recurso dessa questão
13	C	Solicitar recurso dessa questão
14	A	Solicitar recurso dessa questão
15	C	Solicitar recurso dessa questão
16	D	Solicitar recurso dessa questão
17	C	Solicitar recurso dessa questão
18	C	Solicitar recurso dessa questão
19	C	Solicitar recurso dessa questão
20	B	Solicitar recurso dessa questão

Português		
21	C	Solicitar recurso dessa questão
22	C	Solicitar recurso dessa questão
23	A	Solicitar recurso dessa questão
24	B	Solicitar recurso dessa questão
25	D	Solicitar recurso dessa questão
26	A	Solicitar recurso dessa questão
27	D	Solicitar recurso dessa questão
28	A	Solicitar recurso dessa questão
29	C	Solicitar recurso dessa questão
30	C	Solicitar recurso dessa questão
31	C	Solicitar recurso dessa questão
32	A	Solicitar recurso dessa questão
33	B	Solicitar recurso dessa questão
34	D	Solicitar recurso dessa questão
35	C	Solicitar recurso dessa questão
36	B	Solicitar recurso dessa questão
37	A	Solicitar recurso dessa questão
38	B	Solicitar recurso dessa questão
39	C	Solicitar recurso dessa questão
40	D	Solicitar recurso dessa questão

ESCOLA DE ESPECIALISTAS DE AERONÁUTICA
EAGS 2023 - GABARITO PROVISÓRIO
CÓDIGO 32 - SLB

Laboratório		
41	A	Solicitar recurso dessa questão
42	A	Solicitar recurso dessa questão
43	B	Solicitar recurso dessa questão
44	B	Solicitar recurso dessa questão
45	A	Solicitar recurso dessa questão
46	D	Solicitar recurso dessa questão
47	B	Solicitar recurso dessa questão
48	C	Solicitar recurso dessa questão
49	C	Solicitar recurso dessa questão
50	C	Solicitar recurso dessa questão
51	B	Solicitar recurso dessa questão
52	C	Solicitar recurso dessa questão
53	B	Solicitar recurso dessa questão
54	C	Solicitar recurso dessa questão
55	A	Solicitar recurso dessa questão
56	C	Solicitar recurso dessa questão
57	C	Solicitar recurso dessa questão
58	B	Solicitar recurso dessa questão
59	D	Solicitar recurso dessa questão
60	A	Solicitar recurso dessa questão
61	B	Solicitar recurso dessa questão
62	D	Solicitar recurso dessa questão
63	D	Solicitar recurso dessa questão
64	A	Solicitar recurso dessa questão
65	D	Solicitar recurso dessa questão
66	A	Solicitar recurso dessa questão
67	A	Solicitar recurso dessa questão
68	A	Solicitar recurso dessa questão
69	B	Solicitar recurso dessa questão
70	D	Solicitar recurso dessa questão

Laboratório		
71	B	Solicitar recurso dessa questão
72	C	Solicitar recurso dessa questão
73	C	Solicitar recurso dessa questão
74	D	Solicitar recurso dessa questão
75	D	Solicitar recurso dessa questão
76	A	Solicitar recurso dessa questão
77	B	Solicitar recurso dessa questão
78	B	Solicitar recurso dessa questão
79	D	Solicitar recurso dessa questão
80	B	Solicitar recurso dessa questão
81	C	Solicitar recurso dessa questão
82	B	Solicitar recurso dessa questão
83	C	Solicitar recurso dessa questão
84	B	Solicitar recurso dessa questão
85	D	Solicitar recurso dessa questão
86	D	Solicitar recurso dessa questão
87	A	Solicitar recurso dessa questão
88	C	Solicitar recurso dessa questão
89	A	Solicitar recurso dessa questão
90	A	Solicitar recurso dessa questão
91	B	Solicitar recurso dessa questão
92	D	Solicitar recurso dessa questão
93	D	Solicitar recurso dessa questão
94	D	Solicitar recurso dessa questão
95	C	Solicitar recurso dessa questão
96	D	Solicitar recurso dessa questão
97	A	Solicitar recurso dessa questão
98	B	Solicitar recurso dessa questão
99	D	Solicitar recurso dessa questão
100	D	Solicitar recurso dessa questão

AS QUESTÕES DE 01 A 40 REFEREM-SE À LÍNGUA PORTUGUESA

Uma visão inteligente da Natureza

Artur Diniz Neto

Sob vários aspectos, parece-me pouco inteligente encarecer que o homem deveria olhar mais a Natureza e sobretudo tratá-la de forma adequada, já que ele faz parte dela. De fato, quando a encaramos atentamente, percebemos que ela se porta de forma tão inteligente que deveríamos, antes, perguntar se o homem não precisaria observar o comportamento equilibrado da Natureza, reaprendendo, com ela, a agir de forma a não destruí-la, como vem fazendo. (...)

É de se perguntar se os graves males que afligem a humanidade não residiriam no fato de o homem ter-se distinguido da Natureza, tendo construído uma outra, totalmente artificial, quando deveria integrar-se com inteligência nos processos e no equilíbrio perfeitos, que seus olhos, ofuscados pela extrema pretensão e pelo interesse desmedido, não conseguem penetrar.

Talvez a Natureza olhe para ele com mais inteligência e paciência, pois, se não o fizesse, já o teria aniquilado. “Parece que a Natureza” — pondera Eugene Conseliet — “como boa mãe, procura acomodar-se da melhor forma à impertinência do homem e consertar pacientemente tudo o que ele danifica”. (...)

Mas, afinal, o que é inteligência? A palavra originária do latim “inter” e “legere”, que significam escolher entre, discernir, entender, conhecer, compreender. É a faculdade de conhecer as ideias e as relações que existem entre elas. É, em suma, ver as coisas não em sua forma exterior, mas penetrar em sua essência, em seu “númeno”. Filosoficamente, a inteligência se manifesta por meio de quatro processos, que são: conhecer, armazenar (memória), elaborar, comunicar (expressar). Animais, vegetais e minerais conhecem, porque vivem em contato com o meio ambiente; memorizam, porque gravam tudo o que lhes é útil ou nocivo; elaboram, porque criam constantemente mecanismos e atitudes novos; comunicam-se, porque se inter-relacionam equilibradamente.

Não sabemos quando, nem onde, nem por que o homem resolveu pedir emancipação. (...)

Vox Clamantis in Deserto: A voz daquele que clama num deserto - GRAFIST, Lorena - SP, 2006.

As questões de 01 a 04 referem-se ao texto acima.

01 – A frase *Não sabemos quando, nem onde, nem por que o homem resolveu pedir emancipação* leva à seguinte conclusão a respeito da relação homem e Natureza:

- a) Há uma misteriosa causa para a percepção de que a existência humana pode prescindir de sua dependência para com a Natureza.
- b) O ser humano emancipou-se da Natureza; o tempo, o lugar e a explicação para essa sua atitude ainda não de ser descobertos.
- c) A espécie humana sofrerá consequências inimagináveis por não ter buscado as verdadeiras causas de suas más ações.
- d) O homem resolveu clamar por liberdade, pois considera a Natureza inferior a ele.

02 – Animais, vegetais e minerais, segundo o autor, conhecem, memorizam, elaboram e comunicam. Essa constatação indica que

- a) a Natureza é mais inteligente que o homem.
- b) a inteligência pode ser entendida como processo inerente aos reinos naturais.
- c) a inteligência é uma faculdade menor, se comum a homens e a animais, vegetais e minerais.
- d) a inteligência dos demais elementos dos reinos naturais é destituída da capacidade de sentir, o que torna o homem superior à Natureza.

03 – Em relação à ideia de que o homem *deveria olhar mais para a Natureza e sobretudo tratá-la de forma mais adequada*, o autor

- a) retira dela seu apreço, constatando que, de fato, quem olha pelo homem é a Natureza.
- b) revela a contradição nela contida porque o fato de o homem olhar para a Natureza mostra que dela faz parte.
- c) aponta-a como uma frase pouco inteligente, apesar de amplamente encarecida e crível como senso comum.
- d) considera-a digna de enaltecimento, ou de ser encarecida, por focar o cuidado e a diligência do homem para com a natureza.

04 – A visão inteligente da Natureza a respeito do homem evidencia-se no trecho:

- a) “Talvez a Natureza olhe para ele com mais inteligência e paciência, pois, se não o fizesse, já o teria aniquilado.”
- b) “...deveria integrar-se com inteligência nos processos e no equilíbrio perfeitos...”
- c) “Animais, vegetais e minerais conhecem, porque vivem em contato com o meio ambiente;...”
- d) “É a faculdade de conhecer as ideias e as relações que existem entre elas.”

05 – Assinale a alternativa em que as orações em destaque classificam-se, respectivamente, em subordinada substantiva e subordinada adjetiva.

- a) “Que importa a mim **que a bicharia roa/ Todo o meu coração, depois da morte?** (...) Fique batendo nas perpétuas grades/ Do último verso **que eu fizer no mundo!**” (Augusto dos Anjos)
- b) “A cidadezinha, onde moro, lembra soldado **que fraqueasse na marcha** e, não podendo acompanhar o batalhão, **à beira do caminho se deixasse ficar.**” (Monteiro Lobato)
- c) “... não há nada mais fácil de compreender **que a história do mundo, que muita gente teima em afirmar ser complicada para o entendimento rude do povo.**” (José Saramago)
- d) “Canudos (...) caiu no dia 5, ao entardecer, **quando caíram os seus defensores, que todos morreram.**” (Euclides da Cunha)

06 – Leia:

No dia seguinte fez-se o enterro, que foi um dos mais concorridos que ainda viram os moradores do Andaraí. Cerca de duzentas pessoas acompanharam o finado até a morada última, achando-se representadas entre elas as primeiras classes da sociedade. (Machado de Assis)

Os sujeitos presentes no trecho acima classificam-se em

- a) ocultos.
- b) simples.
- c) compostos.
- d) indeterminados.

07 – Considere as afirmações seguintes sobre os encontros vocálicos em palavras do trecho: *Quando eu passei a porta ela acordou. O primeiro som que lhe saiu da boca foi um grito de medo...* (Álvares de Azevedo)

- I- Sete palavras contêm ditongo.
- II- Em **saiu** existem hiato e ditongo.
- III- Não há ditongo oral crescente.
- IV- Em **quando** e **primeiro** há ditongo nasal.

Está correto o que se afirma em

- a) I, II III e IV.
- b) I e II apenas.
- c) II, III e IV.
- d) I, II e III.

08 – Leia:

Mamãe vestida de rendas/ Tocava piano no caos/ Uma noite abriu as asas/ cansada de tanto som,/ Equilibrou-se no azul,/ De tonta não mais olhou/ Para mim, para ninguém!/ Cai no álbum de retratos. (Murilo Mendes)

Toda a linguagem poética dos versos acima retrata um fato posto em relevo pela seguinte figura de linguagem:

- a) antítese.
- b) hipérbole.
- c) eufemismo.
- d) prosopopeia.

09 – Marque a alternativa correta quanto à regência nominal em destaque.

- a) Era farmacêutico e **residente à** rua mais movimentada do lugar.
- b) A senhora era **devota com** todos os santos e rezava incessantemente.
- c) No bairro **contíguo do** outro, o futebol de fim de semana era sagrado.
- d) Seu jeito **indulgente para com** os mais necessitados atraía-lhe muito mais afeto.

10 – Leia:

Tu és o Poeta, o grande Assinalado / que povoas o mundo despovoado de belezas eternas, pouco a pouco. (Cruz e Sousa)

O termo destacado, nos versos acima, exerce a função sintática de

- a) aposto.
- b) objeto indireto.
- c) adjunto adnominal.
- d) complemento nominal.

11 – Leia:

O Pai, pequeno sitiante, lidava com vacas e arroz; a Mãe, urucuiana, nunca tirava o terço da mão, mesmo quando matando galinha ou passando descompostura em alguém. (Guimarães Rosa)

Reescrevendo-se o texto acima **sem se alterar o seu sentido original**, considera-se que a pontuação segue a norma padrão em qual alternativa?

- a) Pequeno sitiante, o pai lidava com vacas e arroz; a mãe urucuiana, mesmo quando matando galinha, ou passando descompostura em alguém, nunca tirava o terço da mão.
- b) Pequeno sitiante o pai, com vacas e arroz lidava. Mesmo a mãe, quando matando galinha ou passando descompostura em alguém, urucuiana, nunca tirava o terço da mão.
- c) Lidava o pai, pequeno sitiante, com vacas e arroz. Urucuiana, a mãe nunca tirava o terço da mão; mesmo quando matando galinha ou passando descompostura em alguém.
- d) Com vacas e arroz, lidava o pequeno sitiante, o pai; a mãe mesmo, quando matando galinha ou passando descompostura em alguém, nunca tirava o terço da mão, a urucuiana.

12 – Nas alternativas abaixo, estão transcritos versos retirados do poema *Sentimento do mundo*, de Carlos Drummond de Andrade. Marque aquela que **não** apresenta adjunto adnominal.

- a) “Tenho apenas duas mãos / e o sentimento do mundo,...”
- b) “...e o corpo transige / na confluência do amor.”
- c) “...minhas lembranças escorrem...”
- d) “...mas estou cheio de escravos,...”

13 – Leia:

- I- *Eu lhe chamo estado de espírito.* (Carlos D. de Andrade)
II- *Excelente senhora, a patroa.* (Monteiro Lobato)
III- *Um silêncio imenso dormia à beira do rio Uraricoera.* (Mário de Andrade)
IV- *Só e triste vivia o pobre marceneiro José dos Andrajos.* (Millôr Fernandes)

Assinale a alternativa que traz a correta e respectiva classificação dos predicados das sentenças acima.

- a) predicado nominal, predicado verbal, predicado verbal, predicado nominal.
b) predicado verbal, predicado verbo-nominal, predicado nominal, predicado verbal
c) predicado verbo-nominal, predicado nominal, predicado verbal, predicado verbal
d) predicado verbo-nominal, predicado nominal, predicado verbo-nominal, predicado verbal

14 – Assinale a alternativa que apresenta discurso indireto.

- a) “O homem perguntou aos vizinhos, aos conhecidos, se sabiam de tal cidade. Ninguém sabia. (...) Por fim, perguntou ao seu coração, e seu coração lhe respondeu que, quando se quer o que ninguém conhece, melhor é ir procurar pessoalmente.” (Marina Colasanti)
b) “O rumor crescia, condensando-se; o zum-zum de todos os dias acentuava-se, já se não destacavam vozes dispersas, mas sim um só ruído compacto que enchia todo o cortiço.” (Aluísio Azevedo)
c) “Quando Estêvão a saudou, como quem a conhecia de longo tempo, ela mal pôde retribuir-lhe o cumprimento; em todo o resto da noite não lhe deu palavra.” (Machado de Assis)
d) “A resposta de Félix foi um sorriso ambíguo, que podia ser benevolente ou malévol, mas que pareceu não produzir impressão no hóspede.” (Machado de Assis)

15 – Marque a alternativa **incorreta**, considerando a conversão da voz ativa em passiva na frase: *Desta vez, o pequeno abriria a vidraça da janela vagarosamente.*

- a) A vidraça da janela seria vagarosamente aberta pelo pequeno desta vez.
b) Seria aberta a vidraça da janela pelo pequeno vagarosamente desta vez.
c) Vagarosamente, a vidraça da janela o pequeno abriria desta vez.
d) Desta vez, abrir-se-ia a vidraça da janela vagarosamente.

16 – Assinale a alternativa cuja frase **não** contém verbo auxiliar.

- a) “Toda gente tinha achado estranha a maneira como o Cap. Rodrigo Cambará entrara na vida de Santa Fé.”(Érico Veríssimo)
b) “Nos primeiros dias cada família que chegava queria contar o que havia sofrido na viagem...” (Jorge Amado)
c) “— (...) Qual, ou nós estamos caducando ou o mundo está perdido...”(Monteiro Lobato)
d) “A sina dele era correr mundo, andar para cima e para baixo, à toa...”(Graciliano Ramos)

17 – Leia:

O palácio da Ventura (Antero de Quental)

*Sonho que sou um cavaleiro andante,
Por desertos, por sóis, por noite escura,
Paladino do Amor, busco anelante
O palácio encantado da Ventura!*

*Mas já desmaio, exausto e vacilante,
Quebrada a espada já, rota a armadura...
E eis que súbito o avisto, fulgurante
Na sua pompa e aérea formosura!*

*Com grandes golpes bato à porta e brado:
Eu sou o Vagabundo, o Deserdado...
Abri-vos, portas de ouro, ante meus ais!*

*Abrem-se as portas de ouro, com fragor...
Mas dentro encontro só, cheio de dor,
Silêncio e escuridão — e nada mais!*

No soneto, classificam-se, respectivamente, em aposto e vocativo

- a) **fulgurante** e **cheio de dor** (versos 7 e 13).
b) **exausto e vacilante** e **o Deserdado** (versos 5 e 10).
c) **Paladino do Amor** e **portas de ouro** (versos 3 e 11).
d) **nada mais** e **Silêncio e escuridão** (verso 14).

18 – Assinale a frase que contém predicativo do objeto.

- a) Você é muito esperto para isso!
b) Triste e sem vida prosseguia o rapaz.
c) Consideramos equivocada sua decisão.
d) Parece impossível uma beleza tão radiante!

19 – Assinale a alternativa correta quanto à flexão de tempo e de modo entre parênteses do verbo em destaque na frase.

- a) “— Se **precisardes** de uma testemunha, estou pronto.” (pretérito imperfeito do subjuntivo)
b) “As chamaz azuis **subiram** num círculo fechado.” (pretérito imperfeito do indicativo)
c) “Assim **permaneceria** dali em diante.” (futuro do pretérito do indicativo)
d) “O sol **deixara** a varanda.” (futuro do presente do indicativo)

20 – Assinale a alternativa em que a colocação do pronome oblíquo está **incorreta**.

- a) Parece-me que já lhe comuniquei a decisão.
- b) Pelo menos por enquanto, me poupe de suas chateações.
- c) Aquelas pessoas, eu não as convidei em momento algum.
- d) Correto ele estaria se se apresentasse no horário marcado.

21 – Leia:

Poesia

não é o que o autor nomeia,/ é o que o leitor incendeia.

(...)

não é o que o autor dá na ceia,/ mas o que o leitor banqueteia.

(Affonso Romano de Sant’Anna)

As orações subordinadas presentes aos versos acima classificam-se em

- a) substantivas predicativas.
- b) substantivas apositivas.
- c) adjetivas restritivas.
- d) adverbiais causais.

22 – Assinale a alternativa em que o erro de grafia ali existente **não** pode ser explicado a partir do modo como a palavra é pronunciada.

- a) Estava triste; jamais acharia uma mantegueira como a que havia se quebrado para repor seu belo jogo de porcelana.
- b) Os olhos de todos os jovens fãs acompanhavam a aterrização do avião que trazia, pela primeira vez, o grande astro musical ao país.
- c) A emocionante campanha pela arrecadação de alimentos para as famílias desabrigadas pelas incessantes chuvas obteve grande hêsito.
- d) Os telejornais fizeram ampla cobertura das reinvidicações dos profissionais de saúde para que pudessem trabalhar com segurança durante a pandemia.

23 – Relacione as colunas quanto ao processo de formação das palavras. Em seguida, assinale a alternativa com a sequência correta.

- | | |
|---------------------|---------------------------------|
| 1 – progresso | () derivação regressiva |
| 2 – monarquia | () derivação prefixal |
| 3 – resgate | () composição por justaposição |
| 4 – bem-aventurança | () composição por aglutinação |

- a) 3 - 1 - 4 - 2
- b) 1 - 2 - 4 - 3
- c) 3 - 1 - 2 - 4
- d) 1 - 4 - 3 - 2

24 – Marque a alternativa correta considerando a concordância verbal.

- a) Poços de Caldas recebem diariamente recém-casados em lua de mel.
- b) A maior parte destas casas não possuem documentação regularizada.
- c) Tu por um lado e eu por outro o protegerás das opiniões alheias.
- d) Naquela região inóspita não haviam amigos.

25 – No trecho *O homem do Censo entrará pelos bangalôs, pelas pensões, pelas casas de barro e de cimento armado, pelo sobrado e pelo apartamento, pelo cortiço e pelo hotel* (...). (Rubem Braga), os termos acima destacados classificam-se como

- a) complemento nominal.
- b) agente da passiva.
- c) adjunto adverbial.
- d) objeto indireto.

26 – Leia:

Após anos esperando os resultados, trabalhando exaustivamente e buscando novas alternativas, cientistas anunciam que descobriram a partícula responsável por explicar como se comportam todos os componentes e forças existentes na natureza.

(texto adaptado - www.folhauol.com.br - 23.07.2012)

Há no texto acima quantas orações reduzidas?

- a) 4
- b) 3
- c) 2
- d) 1

27 – As frases das alternativas abaixo são todas retiradas do conto Gaetaninho, de Alcântara Machado. Assinale aquela em que **não** há objeto direto.

- a) “— Sabe o Gaetaninho?”
- b) “Grito materno sim: até filho surdo escuta.”
- c) “O Beppino naquela tarde atravessara de carro a cidade.”
- d) “Às dezessete horas do dia seguinte saiu um enterro da Rua do Oriente (...).”

28 – Assinale a alternativa que contém a mesma figura de linguagem que se faz presente em: ... *sábado era seu, mas ele queria que sua mulher e seu filho estivessem em casa enquanto ele tomava o seu sábado.* (Clarice Lispector)

- a) “a fazenda dormia num silêncio recluso, a casa estava de luto...” (Raduan Nassar)
- b) “Parecia feita de canto e dança, de sol e luar, era de cravo e canela.” (Jorge Amado)
- c) “A palavra e a forma serão a tábua onde boiarei sobre vagalhões de mudez.” (Clarice Lispector)
- d) “Nunca sei ao certo/ Se sou um menino de dúvidas/ Ou um homem de fê/ Certezas o vento leva/ Só dúvidas permanecem de pé” (Paulo Leminski)

29 – Assinale a alternativa correta quanto à classificação das conjunções em destaque nas estrofes seguintes.

Motivo (Cecília Meireles)

*Eu canto **porque** o instante existe (1)
e a minha vida está completa. (2)
Não sou alegre nem triste:
sou poeta.*

(...)

***Se** desmorono ou se edifico, (3)
se permaneço ou me desfaço,
— não sei, não sei. Não sei **se** fico (4)
ou passo. (5)*

(...)

- a) 1 e 2 são coordenativas, explicativa e aditiva.
- b) 5 é subordinativa proporcional.
- c) 4 é subordinativa integrante.
- d) 3 é subordinativa causal.

30 – Assinale a alternativa em que há **erro** no emprego do pronome em destaque.

- a) Como desconhecia a origem do pacote que **lhe** fora entregue, passou o problema para o novo morador da casa.
- b) A chuva fria e forte deu-**lhe** na pele uma certa pancada dolorosa.
- c) Ele **lhe** amava e não compreendia aquela súbita desconfiança.
- d) Chegou-**lhe** a notícia de um modo ríspido, inesperado.

31 – Assinale a alternativa em que o agente da passiva não está explícito.

- a) Indelicadamente, despediram o funcionário por meio de uma rede social.
- b) Sumiram-se os rapazes pelos infindáveis corredores do colégio.
- c) As reformas fundamentais foram aprovadas por unanimidade.
- d) A canção é composta de belas metáforas.

32 – Assinale a alternativa em que a flexão de gênero e de número dos substantivos em destaque está correta.

- a) O **oficial** colheu o depoimento do **aldeão**.
A **oficiala** colheu os depoimentos dos **aldeões**.
- b) O **maestro** compôs uma verdadeira **obra-prima!**
A **maestrina** compôs verdadeiras **obra-primas!**
- c) Em suas viagens, o **frei** nunca esquecia o **guarda-chuva**.
Em suas viagens, a **freira** nunca esquecia os **guardas-chuvas**.
- d) Naquele poema, as angústias do **poeta** evidenciam-se no **refrão**.
Naquele poema, as angústias da **poeta** evidenciam-se nos **refrãos**.

33 – Leia:

“Mantenho o **outrossim**.”, “Retira o **deveras**.” e “**Aliás** é ótimo.”

As palavras destacadas nas frases acima, retiradas da crônica *De Domingo*, de Luís Fernando Veríssimo, assumem, no texto, natureza substantiva, embora, originalmente recebam a seguinte classificação morfológica:

- a) adjetivo.
- b) advérbio.
- c) conjunção.
- d) palavra denotativa de realce.

34 – Assinale a alternativa em que o adjetivo destacado, quanto ao gênero, classifica-se como uniforme.

- a) O campeonato **européu** daquele ano revelou grandes estrelas para a Copa do Mundo.
- b) O gesto **encantador** da pequena garota oferecendo seu cuidado ao pobre andarilho comoveu as redes sociais.
- c) Pesquisou tudo quanto pôde a respeito do povo **pigmeu** a fim de compor um ótimo trabalho escolar.
- d) A menina, nas roupas e nos gestos, esforçava-se por parecer mais madura diante dos garotos, mas seu olhar **pueril** a traía sempre.

35 – Relacione as colunas quanto à classificação da oração subordinada adverbial. Em seguida, assinale a alternativa com a sequência correta.

- 1 – temporal () “Se culpado há, é D. Inácia.”
(Nélida Piñon)
- 2 – concessiva () “Quando os índios iam precipitar-se sobre o cavaleiro, Peri saltou no meio deles, (...)” (José de Alencar)
- 3 – condicional () “Por mais que o compadre a questionasse, apenas murmurou algumas frases ininteligíveis (...)”
(Manuel Antônio de Almeida)

- a) 1 - 2 - 3
b) 2 - 3 - 1
c) 3 - 1 - 2
d) 3 - 2 - 1

36 – Assinale a alternativa em que há duas possibilidades de leitura da frase, sendo para uma delas necessário o acento indicativo de crase. **Obs.:** podem ter sido retirados acentos indicativos de crase nas demais alternativas.

- a) Embarcou emocionado rumo a Roma das fecundas conquistas de seus antepassados.
- b) E a própria mágoa revelou o tortuoso caminho do perdão, e a dor lancinante que afogava o peito... passou.
- c) O coração não fazia objeções a distância que deveria percorrer para conseguir, ainda que fosse, um breve olhar...
- d) Escapando furiosa do bico da caneta, escondeu a escura tinta as lembranças que, no fundo, desejava esquecer.

37 – Relacione as colunas quanto à classificação do período composto. Em seguida, assinale a alternativa com a sequência correta.

- 1 – coordenação () “Vim para sofrer as influências do tempo / E para afirmar o princípio eterno de onde vim.”
(Murilo Mendes)
- 2 – subordinação () “Anda o sol pelas campinas/e passeia a mão dourada / pelas águas, pelas folhas...” (Cecília Meireles)
- 3 – coordenação e subordinação () “A mão que afaga é a mesma que apedreja.” (Augusto dos Anjos)

- a) 3 - 1 - 2
b) 1 - 2 - 3
c) 2 - 3 - 1
d) 3 - 2 - 1

38 – Assinale a alternativa que contém uma palavra na qual deve haver colocação de acento agudo, decorrente das normas de acentuação.

- a) Era desalentador olhar para um jovem tão belo, mas de olhos tão avaros.
- b) A paisagem trazia à mente o som das cítaras e os romances arcadianos.
- c) Emocionou-se diante do condor, com suas asas que pareciam abraçar o mundo.
- d) Era, para a maioria, um homem austero, e somente para poucos oferecia seu sorriso e sua alma.

39 – Leia:

— *Quantos são aqui?*(...)

E o outro:

— *Dois, cidadão, somos dois. Naturalmente, o senhor não a vê. Mas ela está aqui, está, está! A sua saudade jamais sairá do meu quarto e do meu peito!* (Rubem Braga)

No texto acima, há a presença de quantos tipos de pronome?

- a) 6
b) 5
c) 4
d) 3

40 – Em relação à conjugação dos verbos destacados nas frases abaixo, marque V para verdadeiro e F para falso. Em seguida, assinale a alternativa com a sequência correta.

- () **Insististes** para que fôssemos ter com o juiz da cidade. — 2.^a pessoa do plural do pretérito perfeito do indicativo.
- () **Pergunta** pela minha tristeza, mas digo que dela não sei. — 2.^a pessoa do singular do imperativo afirmativo.
- () Quando **disseres** a verdade, todos hão de compreender o que houve. — 2.^a pessoa do singular do futuro do presente do indicativo.
- () A notícia do petróleo chegou, e, infelizmente **vendêreis** as terras para mãos estranhas à família. — 2.^a pessoa do plural do pretérito mais que perfeito do indicativo.

- a) F - V - V - F
b) V - F - F - F
c) F - V - V - V
d) V - F - F - V

AS QUESTÕES DE 41 A 100 REFEREM-SE À LABORATÓRIO

41 – Assinale a alternativa que completa corretamente a lacuna da frase abaixo.

O _____ é o maior produto do catabolismo da purina e é formado a partir de xantina oxidase.

- a) ácido úrico
- b) potássio
- c) fósforo
- d) cálcio

42 – Em relação às provas bioquímicas de identificação bacteriana, coloque V para verdadeiro e F para falso. Em seguida, assinale a alternativa com a sequência correta.

- () Bacitracina e optoquina.
- () Ácidos orgânicos e indol.
- () Ribotipagem e novobiocina.
- () Citocromo C oxidase e catalase.

- a) V - V - F - V
- b) V - F - F - F
- c) F - F - V - V
- d) F - V - V - F

43 – Assinale a alternativa que completa correta e respectivamente os espaços da frase seguinte.

Uma solução pode ter sua _____ expressa como molaridade e _____. A molaridade é igual à _____ do soluto por _____ de solução.

- a) concentração - massa/volume - massa - quilo
- b) concentração - massa/volume - massa - litro
- c) massa/volume - massa - concentração - quilo
- d) massa/volume - massa - concentração - litro

44 – Este é o método de coloração diferencial padrão para o bacilo da difteria:

- a) *Fontana -Tribondeau*.
- b) *Neisser*.
- c) *Fontes*.
- d) *Gram*.

45 – Com relação aos vírus que causam doenças de importância médica, qual das famílias abaixo tem seu genoma constituído por RNA de fita simples?

- a) *Flaviridae*.
- b) *Adenoviridae*.
- c) *Herpesviridae*.
- d) *Hepadnaviridae*.

46 – Leia:

São granulações arredondadas ou angulosas, mais ou menos numerosas, que se encontram no citoplasma de alguns eritrócitos, apresentando afinidade pelos corantes básicos, corando-se, portanto, de azul intenso. Representam fase de maturação do eritrócito; originam-se por condensação da substância basófila do citoplasma do eritrócito jovem.

Essa definição refere-se a

- a) Corpúsculos de Pappheimer.
- b) Granulações de Schuffner.
- c) Granulações de Maurer.
- d) Ponteados basófilos.

47 – É a medida da redução da transmissão da luz causada pela formação de partícula. Essa é a definição de

- a) Refratometria.
- b) Turbidimetria.
- c) Nefelometria.
- d) Osmometria.

48 – O líquido amniótico é colhido por aspiração com agulha no saco amniótico, para a realização de sua análise. Esse procedimento é chamado de

- a) pericardiocentese.
- b) toracocentese.
- c) amniocentese.
- d) paracentese.

49 – Reação de Mitsuda é utilizada para o diagnóstico de qual patologia?

- a) Linfogranuloma Venéreo.
- b) Escarlatina.
- c) Hanseníase.
- d) Difteria.

50 – Relacione as colunas, considerando os métodos de coloração empregados em bacteriologia, e assinale a alternativa com a sequência correta.

- 1 – Método de Albert () Coloração álcool ácido resistente.
- 2 – Método de Neisser () Impregnação dos espiroquetas pela prata reduzida.
- 3 – Fontana-Tribondeau () O corpo do bacilo cora-se em verde-escuro e as granulações metacromáticas coram-se em negro.
- 4 – Método de Ziehl-Nielsen () Coloração diferencial padrão para o bacilo da difteria em que as granulações metacromáticas coram-se em azul.

- a) 2 - 4 - 1 - 3
- b) 3 - 1 - 4 - 2
- c) 4 - 3 - 1 - 2
- d) 1 - 2 - 3 - 4

51 – Avalie as informações abaixo sobre os líquidos biológicos.

- I- Das análises bioquímicas realizadas no líquido pleural para diferenciar transudatos e exsudatos, as mais frequentes são LDH e bilirrubina.
- II- O líquido ascítico consiste no acúmulo de líquido na cavidade peritoneal.
- III- A análise de sódio e cloreto no suor pode confirmar o diagnóstico de fibrose cística.
- IV- A dosagem de lactato no líquido pleural contribui para o diagnóstico da tuberculose e possibilita avaliar a eficácia do tratamento.

Está correto o que se afirma em

- a) I e IV.
- b) II e III.
- c) I, II e III.
- d) II somente.

52 – Em uma eletroforese de proteínas, a transferrina é evidenciada na zona

- a) alfa-1-globulina.
- b) alfa-2-globulina.
- c) beta-globulina.
- d) albumina.

53 – Relacione as colunas quanto aos métodos de microscopia do sedimento urinário. Em seguida, assinale a alternativa com a sequência correta.

- 1 – De fase () A identificação de leucócitos, células epiteliais renais e cilindros celulares pode ser muito difícil.
- 2 – Polarizada () Acentua os contornos dos elementos formados, tornando a sua detecção mais simples.
- 3 – Em campo claro com urina não corada () Distingue cristais e fibras de material celular e de proteínas dos cilindros.
- 4 – Em campo claro com coloração supravital () Detecta elementos formados do sedimento urinário mais transparentes, sobretudo os cilindros.

- a) 2 - 4 - 1 - 3
- b) 3 - 1 - 2 - 1
- c) 1 - 4 - 3 - 2
- d) 3 - 2 - 4 - 2

54 – Assinale a alternativa que completa correta e respectivamente os espaços da frase seguinte.

A _____ é usada para determinar a concentração _____ do antimicrobiano ou antifúngico, cujo gradiente predefinido está incorporado em uma fita plástica.

- a) Bacitracina - inibitória máxima
- b) Difusão com disco - inibitória mínima
- c) Metodologia do Etest - inibitória mínima
- d) Fenilalanina desaminase - inibitória máxima

55 – Qual dos fungos abaixo é classificado como **dimórfico**?

- a) *Histoplasma capsulatum*.
- b) *Candida parapsilosis*.
- c) *Candida albicans*.
- d) *Cladosporium*.

56 – Relacione as colunas, considerando as variações da técnica Reação da Polimerase em Cadeia - PCR, e assinale a alternativa com a sequência correta.

- 1 – RT-PCR () Duas ampliações são realizadas, sendo que na segunda usa-se como molde o DNA amplificado na primeira.
- 2 – Nested PCR () São utilizados vários pares de iniciadores, específicos para diferentes sequências-alvo, numa mesma reação de amplificação.
- 3 – Multiplex PCR () Amplificação convencional de DNA com detecção do resultado feita ao longo dos ciclos de ampliações.
- 4 – PCR em tempo real () O RNAm é utilizado como molde para a síntese de DNA, que posteriormente é amplificado através de uma reação de PCR padrão.

- a) 1 - 4 - 3 - 2
- b) 3 - 1 - 2 - 4
- c) 2 - 3 - 4 - 1
- d) 4 - 2 - 1 - 3

57 – Assinale a alternativa que completa correta e respectivamente os espaços da frase seguinte.

A rubéola é uma doença causada por um vírus pertencente à família _____ e possui duas formas: aguda e _____. Seu diagnóstico laboratorial é feito no soro através da detecção de anticorpos da classe IgM por _____.

- a) *Flaviridae* - crônica - ELISA
- b) *Retroviridae* - crônica - RT PCR
- c) *Togaviridae* - congênita - ELISA
- d) *Paramyxoviridae* - congênita - RT PCR

58 – Assinale a alternativa que completa correta e respectivamente os espaços da frase seguinte.

A dosagem bioquímica de _____ no líquido sinovial indica distúrbios inflamatórios ou _____ quando seus níveis são muito _____.

- a) lactato - bioquímicos - altos
- b) glicose - bacterianos - baixos
- c) lactato - hemorrágicos - altos
- d) proteínas - hemorrágicos - baixos

59 – Assinale a alternativa que completa correta e respectivamente os espaços da frase seguinte.

A identificação presuntiva do *S. agalactiae* normalmente é feita em placa com ágar _____, onde se aplica o teste de _____, tendo a formação de uma área de hemólise sinérgica em forma de _____.

- a) Thayer-Martin - CAMP - flor
- b) Thayer-Martin - GRAM - seta
- c) Sangue de carneiro - GRAM - flor
- d) Sangue de carneiro - CAMP - seta

60 – Em relação às células imunes de origem mieloide, coloque V para verdadeiro e F para falso. Em seguida, assinale a alternativa com a sequência correta.

- () Linfócitos T e B.
- () Mastócitos e basófilos.
- () Neutrófilos e macrófagos.
- () Monócitos e células dendríticas.

- a) F - V - V - V
- b) F - F - F - V
- c) V - V - F - F
- d) V - F - V - F

61 – Assinale a alternativa que apresenta o anticoagulante utilizado na coleta de sangue para o exame de gasometria.

- a) EDTA
- b) Heparina
- c) Citrato de sódio
- d) Fluoreto de sódio

62 – A imagem representa um cristal de

- a) colesterol.
- b) cistina.
- c) leucina.
- d) tirosina.



63 – Relacione as colunas quanto às fases da curva de crescimento bacteriano. Em seguida, assinale a alternativa com a sequência correta.

- 1 – lag () Divisão regular em uma velocidade máxima e constante.
- 2 – declínio () Praticamente não ocorre divisão celular, porém há aumento de massa.
- 3 – logarítmica () Micro-organismos gradualmente diminuem em número até que a cultura se torne estéril, ou seja, todos os micro-organismos morrem.
- 4 – estacionária () Velocidade de multiplicação diminui gradualmente, até que se anule. O número de bactérias presentes, por unidade de volume, permanece constante por um tempo determinado. Durante essa fase, o número de bactérias novas que se formam contrabalança com o número daquelas que estão morrendo.

- a) 1 - 2 - 3 - 4
- b) 1 - 3 - 2 - 4
- c) 3 - 1 - 4 - 2
- d) 3 - 1 - 2 - 4

64 – Esta glicoproteína constitui a classe mais abundante de anticorpo secretado no sangue durante a fase inicial de uma resposta primária por anticorpos:

- a) IgM.
- b) IgG.
- c) IgA.
- d) IgE.

65 – Assinale a alternativa que completa correta e respectivamente os espaços da frase seguinte.

A identificação das _____ feita pelo exame _____ direto do material colhido é feito após clarificação com _____ (10% a 30%) ligeiramente aquecida.

- a) aspergiloses - sorológico - ágar
- b) aspergiloses - micológico - KOH
- c) dermatofitoses - micológico - ágar
- d) dermatofitoses - microscópico - KOH

66 – Relacione as colunas quanto às características dos cristais que podem ser encontrados no líquido sinovial durante sua análise microscópica. Em seguida, assinale a alternativa com a sequência correta.

1 – Lipídeo () Aspecto de bastonetes em forma de agulha, fortemente birrefringentes, amarelos quando orientados paralelamente ao compensador.

2 – Colesterol () Formas romboides, retangulares ou em bastonetes, fracamente birrefringentes, azuis quando alinhados com o eixo do compensador.

3 – Urato monossódico () Lâminas birrefringentes irregulares com margens chanfradas, solúveis em etanol ou éter.

4 – Oxalato de cálcio diidratado () Esfera com aspecto de Cruz de Malta e birrefringência positiva sob luz polarizada compensada.

5 – Pirofosfato de cálcio diidratado

- a) 3 - 5 - 2 - 1
- b) 3 - 5 - 1 - 2
- c) 5 - 4 - 2 - 1
- d) 5 - 4 - 1 - 2

67 – Relacione as colunas quanto aos fungos e às respectivas micoses causadas por eles. Em seguida, assinale a alternativa com a sequência correta.

1 – Criptococose () *Malassezia furfur*

2 – Esporotricose () *Sporothrix schenckii*

3 – Dermatofitose () *Trichophyton rubrum*

4 – Pitíriase Versicolor () *Cryptococcus neoformans*

- a) 4 - 2 - 3 - 1
- b) 2 - 4 - 1 - 3
- c) 3 - 1 - 2 - 4
- d) 1 - 3 - 4 - 2

68 – A concentração normal de glutamina no líquido cefalorraquidiano é de

- a) 8 a 18 mg/dl.
- b) 28 a 38 mg/dl.
- c) 20 a 25 mg/dl.
- d) 19 a 29 mg/dl.

69 – Avalie as afirmações abaixo e coloque V para verdadeiro ou F para falso. Em seguida assinale a alternativa com a sequência correta.

() Ovos de *S. haematobium* são liberados na urina com hemácias da bexiga de pacientes com esquistossomose.

() Parasitas e ovos de parasitas podem ser encontrados no sedimento urinário devido à contaminação fecal ou vaginal.

() Quando se observam parasitas ou ovos de parasitas no sedimento urinário, não é necessário repetir o exame com uma nova amostra de urina.

() Células de leveduras podem ser confundidas com eritrócitos no sedimento urinário, mas normalmente observam-se brotos que auxiliam na diferenciação.

- a) F - F - V - V
- b) V - V - F - V
- c) F - V - F - F
- d) V - F - V - F

70 – Consiste, executada em uma só fase, em demonstrar a presença de glóbulos revestidos ou sensibilizados, *in vivo*, pelas globulinas humanas, sob a forma de anticorpos **anti-Rh** bloqueadores (ou de anticorpos ligados a certos tipos de **anemia hemolítica**). Essa é a definição de

- a) Especificidade dos Anticorpos.
- b) Prova de Coombs Indireta.
- c) Prova de Compatibilidade.
- d) Prova de Coombs Direta.

71 – O teste com lisado de *Limulus* pode ser útil para o diagnóstico da

- a) Tuberculose.
- b) Meningite.
- c) *Influenza*.
- d) Sífilis.

72 – Todo laboratório clínico deve possuir orientações escritas quanto à aceitação ou rejeição de amostras de urina. Em relação à aceitabilidade de amostras e às características que devem acompanhar amostras adequadas à realização da urinálise de rotina, coloque V para verdadeiro e F para falso. Em seguida, assinale a alternativa com a sequência correta.

- () Amostra com volume insuficiente
- () Nome completo do paciente
- () Data e horário da coleta
- () Aspecto da urina

- a) V - F - F - V
- b) F - V - V - F
- c) V - V - V - F
- d) V - F - V - V

73 – Relacione as colunas quanto às técnicas de avaliação da hemostasia. Em seguida, assinale a alternativa com a sequência correta.

- 1 – D-dímero () Adiciona-se uma fonte de fator tecidual e fosfolípideo ao plasma citratado, e em seguida um excesso de cálcio para então mensurar o tempo de formação do coágulo.
- 2 – Tempo de trombina () O fator VIIa na presença de fator tecidual ativa efetivamente o fator X em fator Xa.
- 3 – Tempo de protrombina () Consiste em imunoensaio específico para o fragmento de fibrina ligado de forma cruzada.
- 4 – Tempo parcial da tromboplastina ativada () Está aumentado por uma deficiência de fatores da via intrínseca ou por inibidores contra os fatores envolvidos.

- a) 2 - 4 - 4 - 2
b) 4 - 2 - 3 - 1
c) 3 - 3 - 1 - 4
d) 1 - 1 - 2 - 3

74 – Qual é o método utilizado na dosagem de ureia?

- a) Ortotoluidina.
b) *Caraway*.
c) *Somogyi*.
d) *Crocker*.

75 – Tratam-se de cilindros refringentes, com textura rígida, e por isso se fragmentam ao passar pelos túbulos. Esse é o conceito de

- a) leucocitários.
b) granuloses.
c) hemáticos.
d) céreos.

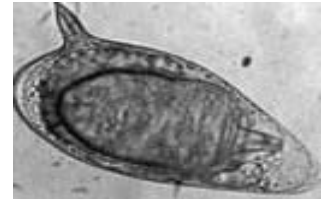
76 – Este método tem por fim a impregnação do corpo dos espiroquetas pela prata reduzida (impregnação argêntea):

- a) *Fontana-Tribondeau*.
b) *Ziehl-Nielsen*.
c) *Fontes*.
d) *Gram*.

77 – Dos cristais identificados no exame microscópico do líquido sinovial, qual também pode ser encontrado na urina?

- a) Apatita.
b) Colesterol.
c) Urato monossódico.
d) Pirofosfato de cálcio.

78 – O ovo abaixo se refere a qual helminto intestinal?



- a) *Trichuris trichiura*.
b) *Schistosoma mansoni*.
c) *Schistosoma japonicum*.
d) *Shistosoma haematobium*.

79 – O teste da bile-esculina baseia-se na capacidade de algumas bactérias hidrolisarem a esculina em presença de bile. Esse teste identifica presuntivamente

- a) *Staphylococcus aureus*.
b) *Streptococcus agalactiae*.
c) *Micrococcus* e *Staphylococcus*.
d) *Enterococcus* e *Streptococcus* do grupo D.

80 – Em relação aos vírus que podem ser identificados pelo método de detecção de antígenos virais, coloque V para verdadeiro e F para falso. Em seguida, assinale a alternativa com a sequência correta.

- () Adenovírus e Rotavírus.
() *Fonsecaea* e Herpes simples.
() *Paracoccidioides* e Parainfluenza.
() Citomegalovírus e Varicela-zóster.

- a) F - V - V - F
b) V - F - F - V
c) V - V - F - F
d) F - F - V - V

81 – Assinale a alternativa que completa corretamente o espaço da frase seguinte.

A _____ se refere à confiança que se tem do método em determinar o valor real ou valor verdadeiro do nível do analisado.

- a) especificidade
b) sensibilidade
c) exatidão
d) precisão

82 – “No citoplasma das bactérias podem existir moléculas de DNA circulares, menores que o cromossomo, cujos genes não determinam características essenciais, porém, muitas vezes, conferem vantagens seletivas às células que as possuem. Esses elementos são capazes de autoduplicação independente da replicação cromossômica e podem existir em número variável.” Essa é a definição de

- a) grânulos.
b) plasmídios.
c) ribossomos.
d) vacúolos gasosos.

83 – O principal componente inorgânico dissolvido na urina é o(a)

- a) ureia.
- b) cálcio.
- c) cloreto.
- d) creatinina.

84 – As amebas citadas se distinguem umas das outras pelo tamanho do trofozoíto e do cisto, pela estrutura e pelo número de núcleos nos cistos. Relacione as colunas quanto a sua característica morfológica e, em seguida, assinale a alternativa com a sequência correta.

1 – *E. coli* () O trofozoíto mede cerca de 20 a 50 micrômetros. O cisto apresenta-se como uma pequena esfera medindo 15-20 micrômetros, contendo até oito núcleos, com corpos cromatoides finos, semelhantes a feixes ou “agulhas”.

2 – *Endolimax nana* () É uma ameba pequena, medindo cerca de 10-15µm, tanto o cisto como o trofozoíto. O cisto possui um só núcleo e um grande vacúolo de glicogênio que, quando corado pelo lugol, fica com a cor castanho-escura.

3 – *Iodamoeba Butschlii* () É a menor ameba que vive no homem. O trofozoíto mede 10-12µm. O cisto mede 8µm; é oval, contendo quatro núcleos pequenos.

- a) 1 - 2 - 3
- b) 1 - 3 - 2
- c) 3 - 2 - 1
- d) 3 - 1 - 2

85 – Em relação à análise do sêmen, coloque V para verdadeiro e F para falso. Em seguida, assinale a alternativa com a sequência correta.

- () A coloração com peroxidase identifica os leucócitos polimorfonucleares na presença das outras células do sêmen.
- () O agrupamento de espermatozoides decorrente de infecção bacteriana não pode ser diferenciado da aglutinação por anticorpos esperma- específicos.
- () Em microscopia de campo claro, os espermatozoides imóveis aparecem com um acúmulo de cor azulada na cabeça.
- () O número médio de defeitos por espermatozoide morfológicamente anormal é denominado índice teratozoospermico.

- a) F - V - F - F
- b) V - F - V - V
- c) F - V - V - F
- d) V - F - F - V

86 – Em relação aos fungos causadores das micoses superficiais, coloque V para verdadeiro e F para falso. Em seguida, assinale a alternativa com a sequência correta.

- () *Malassezia*, *Trichophyton* e *Trichosporon*.
- () *Candida* spp., *Malassezia* e *Microsporium*.
- () *Candida* spp., *Mucor* spp., e *Aspergillus* spp.
- () *Trichophyton*, *Microsporium* e *Epidermophyton*.

- a) V - V - V - F
- b) F - V - V - F
- c) F - F - F - V
- d) V - F - F - V

87 – Assinale a alternativa que completa correta e respectivamente as lacunas da frase seguinte.

Os dois métodos de uso geral para preparo da água para reagentes de laboratório são a _____ e a _____.

- a) destilação - deionização
- b) destilação - decantação
- c) filtração - deionização
- d) destilação - filtração

88 – É elíptico, mede cerca de 45 a 50 por 60 a 75 micros, amarelo ou castanho, dotado de espessa membrana. Essa é a definição de

- a) Ovo de *Strongyloides stercoralis*.
- b) Ovo de *Enterobius vermicularis*.
- c) Ovo de *Ascaris lumbricoides*.
- d) Ovo de *Thichuris trichiura*.

89 – O volume normal do sêmen é de

- a) 2 a 5 ml.
- b) 6 a 8 ml.
- c) 8 a 10 ml.
- d) 9 a 12 ml.

90 – Provém de anomalia hereditária em que os eritrócitos se apresentam sob a forma de foice. Essa é a definição de

- a) Drepanocitose.
- b) Esferocitose.
- c) Macrocitose.
- d) Ovalocitose.

91 – Assinale a alternativa que completa correta e respectivamente os espaços da frase seguinte.

O cisto de _____ é oval ou elipsoide e mede cerca de 12 μ de comprimento por 8 μ de largura. No seu interior, encontram-se dois ou quatro núcleos e um número variável de axonemas de _____.

- a) *T. cruzi* - trofozoíto
- b) *G. lamblia* - flagelos
- c) *P. vivax* - trofozoíto
- d) *T. vaginalis* - flagelos

92 – Na prática transfusional, é imprescindível a compatibilidade sanguínea entre o doador e o receptor, caso contrário ocorrem acidentes hemolíticos que podem ser fatais. Quanto aos testes que determinam possíveis incompatibilidades sanguíneas, assinale a alternativa **incorreta**.

- a) Tipagem ABO-Rh
- b) Prova cruzada maior
- c) Prova cruzada menor
- d) Dosagem de fibrinogênio

93 – Relacione as colunas, considerando as células sanguíneas e suas desordens patológicas, e assinale a alternativa com a sequência correta.

- 1 – Hemácias () Doença de Hodgkin
- 2 – Plaquetas () Anomalia de May-Hegglin
- 3 – Linfócitos () Doença de Bernard-Soulier
- 4 – Mielócitos () Deficiência de piruvato quinase

- a) 2 - 3 - 2 - 1
- b) 4 - 1 - 4 - 3
- c) 1 - 4 - 3 - 2
- d) 3 - 2 - 2 - 1

94 – Assinale a alternativa que completa correta e respectivamente as lacunas da frase seguinte.

A enzima _____ catalisa a transferência de um grupo _____ de um peptídeo γ -glutamil para outro peptídeo ou para um _____.

- a) GGT - lactato - piruvato
- b) AST - lactato - aminoácido
- c) AST - γ -glutamil - piruvato
- d) GGT - γ -glutamil - aminoácido

95 – Quanto às células que participam do sistema imunitário, assinale a alternativa **incorreta**.

- a) Linfócitos
- b) Macrófagos
- c) Reticulócitos
- d) Células dendríticas

96 – Prismas incolores denominados “tampa de caixa” constituem o(a)

- a) cistina.
- b) leucina.
- c) ácido úrico.
- d) fosfato triplo.

97 – “Material usado com a finalidade principal de monitorar a estabilidade e a reprodutibilidade de um sistema analítico nas condições de uso da rotina”. Essa é a definição de

- a) amostra controle.
- b) esterilização.
- c) desinfecção.
- d) saneante.

98 – Micotoxinas são metabólitos tóxicos produzidos por alguns fungos microscópicos, os bolores. A espécie fúngica produtora dessas toxinas pertencem ao gênero

- a) *Candida*.
- b) *Aspergillus*.
- c) *Microsporum*.
- d) *Cryptococcus*.

99 – Avalie as afirmações abaixo sobre coleta de secreções e coloque V para verdadeiro e F para falso. Em seguida assinale a alternativa com a sequência correta.

- () Para exames de cultura, deve-se coletar o primeiro *swab* e colocá-lo em meio de transporte.
- () A colheita deve ser realizada antes do início de qualquer tratamento e sempre após a limpeza do local.
- () Quando há crosta recobrindo a lesão, esta deve ser retirada antes da coleta.
- () Para a coleta de secreção uretral, o paciente deve, antes, desprezar a primeira urina da manhã.

- a) F - F - V - V
- b) F - V - F - V
- c) V - V - F - F
- d) V - F - V - F

100 – Assinale a alternativa que contém um nematódio com as seguintes características: forma larvária parasita e forma larvária de vida livre que penetra ativamente ao entrar em contato com o tegumento cutâneo ou mucoso do homem.

- a) *Taenia solium*
- b) *Schistosoma mansoni*
- c) *Ancylostoma duodenale*
- d) *Strongyloides stercoralis*

